



รายงานสถานการณ์ภัยแล้งและภัยพิบัติ ฉบับที่ 131

ประจำวันที่ 11 กรกฎาคม 2561

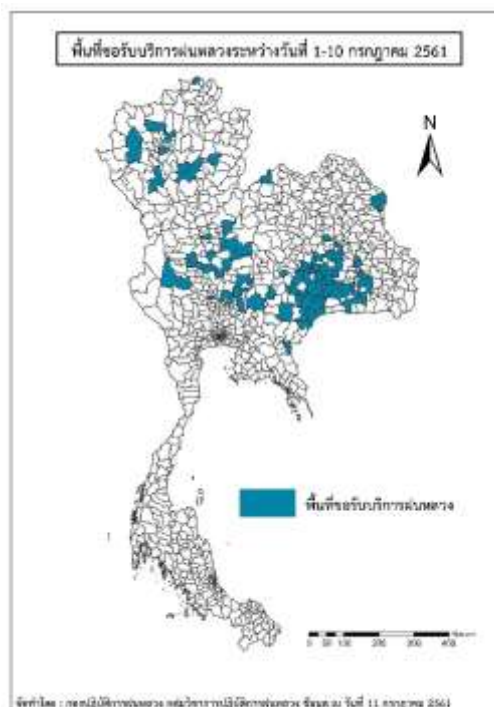
และผลการปฏิบัติการฝนหลวงประจำวันที่ 10 กรกฎาคม 2561

กลุ่มวิชาการปฏิบัติการฝนหลวง กองปฏิบัติการฝนหลวงกรมฝนหลวงและการบินเกษตร

royalrainmaking_academic@hotmail.com

๑ พื้นที่ขอรับบริการฝนหลวง (ระหว่างวันที่ 1- 10 กรกฎาคม 2561)

ภาค	รายชื่อจังหวัด (อำเภอ) ที่มีผู้ขอรับบริการ	จำนวนผู้ขอรับบริการ (ราย)
เหนือ	พิจิตร(ทับคล้อ โปธิ์ประทับช้าง ดงเจริญ), พิษณุโลก(เนินมะปราง), ลำปาง(แม่ทะ), ลำพูน(ลี้ เมือง ลำพูน), เชียงราย(แม่สาย), เชียงใหม่(ดอยสะเก็ด แม่แจ่ม แม่แตง), เพชรบูรณ์(ชนแดน บึงสามพัน หนองไผ่), แพร่(ร้องกวาง ลอง วังชิ้น)	31
กลาง	นครสวรรค์(ชุมแสง ตากฟ้า พยุหะคีรี ลาดยาว โกรกพระ ไผ่ศาลี), ลพบุรี(พัฒนานิคม เมืองลพบุรี ชัยบาดาล), สระบุรี(บ้านหมอ พระพุทธบาท แก่งคอย), อุทัยธานี(บ้านไร่ สว่างอารมณ์), อ่างทอง (แสวงหา)	20
ตะวันออกเฉียงเหนือ	นครพนม(ปลาปาก เมืองนครพนม เรณูนคร), นครราชสีมา(ขามสะแกแสง ครบุรี จักราช ปากช่อง พิมาย สูงเนิน เมืองยาง โนนแดง ชุมพวง ประทาย), บุรีรัมย์(กระสัง คูเมือง ชำนิ นางรอง นาโพธิ์ บ้านกรวด บ้านด่าน บ้านใหม่ไชยพจน์ ประโคนชัย ปะคำ พลับพลาชัย พุทไธสง ละหานทราย ลำปลายมาศ สตึก หนองกี่ หนองหงส์ ห้วยราช เฉลิมพระเกียรติ เมืองบุรีรัมย์ แคนดง โนนดินแดง โนนสุวรรณ), มหาสารคาม(กันทรวิชัย นาเชือก พยัคฆภูมิพิสัย วาปีปทุม), ร้อยเอ็ด(จตุรพักตรพิมาน พนมไพร หนองฮี เกษตรวิสัย เมืองร้อยเอ็ด), ศรีสะเกษ(อุษันต์ ปรางค์กู๋ พยุห์ ยางชุมน้อย ราษีไศล อุทุมพรพิสัย เมืองศรีสะเกษ), สุรินทร์(จอมพระ ศีขรภูมิ สังขะ สำโรงทาบ เขวาสินรินทร์ เมืองสุรินทร์ ชุมพลบุรี), เลย(เชียงคาน)	55
ตะวันออก	สระแก้ว(คลองหาด ตาพระยา)	3
ใต้	ไม่มีการขอรับบริการ	0
รวม	22 จังหวัด (94 อำเภอ)	109



๑ สถานการณ์ปริมาณน้ำเก็บกักในอ่างเก็บน้ำที่สำคัญ

	ความจุของ อ่างที่ รนก. ¹ (ล้าน ลบ.ม.)	ปริมาณน้ำในอ่างฯ (%)				ปริมาณน้ำ ไหลลงอ่างฯ (ล้าน ลบ.ม.)	ปริมาณน้ำ ระบาย (ล้าน ลบ.ม.)	ระดับน้ำ
		7 ก.ค.	8 ก.ค.	9 ก.ค.	10 ก.ค.	10 ก.ค.	9 ก.ค.	
ภาคเหนือ						18.28	46.65	
- ภูมิพล(ตาก)	13,462	55	55	55	55	6.67	20.00	-
- สิริกิติ์(อุดรดิตถ์)	9,510	54	54	54	54	9.22	20.00	-
- แม่จันทา(เชียงใหม่)	265	46	46	46	46	0.32	0.40	ต่ำกว่า 50%
- แม่กวางฯ(เชียงใหม่)	263	30	30	29	29	0.29	1.21	ต่ำกว่า 30%
- กิวลม(ลำปาง)	106	50	50	47	46	0.60	2.24	ต่ำกว่า 50%
- กิวคองมา(ลำปาง)	170	52	52	52	52	0.00	0.21	-
- แควน้อยฯ(พิษณุโลก)	939	17	17	17	17	1.18	2.59	ต่ำกว่า 20%
- แม่มอก(ลำปาง)	110	44	44	44	44	0.20	0.29	ต่ำกว่า 50%
ภาคตะวันออกเฉียงเหนือ						9.46	25.40	
- ห้วยหลวง(อุดรธานี)	135	48	48	45	45	0.33	0.37	ต่ำกว่า 50%
- น้ำอูน(สกลนคร)	520	64	64	65	65	4.59	0.00	-
- น้ำพุง(สกลนคร)	166	26	26	25	24	0.31	0.61	ต่ำกว่า 30%
- จุฬารักษ์(ชัยภูมิ)	164	51	51	51	51	0.02	0.00	-
- อุบลรัตน์(ขอนแก่น)	2,431	34	34	34	33	1.81	10.31	ต่ำกว่า 40%
- ลำปาว(กาฬสินธุ์)	1,980	38	38	37	37	0.10	8.60	ต่ำกว่า 40%
- ลำตะคอง(นครราชสีมา)	314	65	65	65	65	0.64	0.41	-
- ลำพระเพลิง(นครราชสีมา)	110	63	63	63	63	0.18	0.55	-
- มูลบย(นครราชสีมา)	141	53	53	52	52	0.09	0.38	-
- ลำแซะ(นครราชสีมา)	275	45	45	44	44	0.29	0.16	ต่ำกว่า 50%
- ลำน้ำรอง(บุรีรัมย์)	121	52	52	52	52	0.00	0.00	-
- สิรินคร(อุบลราชธานี)	1,966	46	46	47	47	1.06	4.01	ต่ำกว่า 50%
- ลำปลายมาศ(นครราชสีมา)	98	70	70	70	69	0.04	0.00	-
ภาคกลาง						57.60	23.10	
- ป่าสักฯ(ลพบุรี)	960	20	20	21	21	0.67	2.21	ต่ำกว่า 30%
- ทับเสลา(อุทัยธานี)	160	49	49	48	48	0.00	0.00	ต่ำกว่า 50%
- กระเสียว(สุพรรณบุรี)	240	65	65	65	65	1.13	0.81	-
- ศรีนครินทร์(กาญจนบุรี)	17,745	81	81	81	81	19.20	7.06	-
- วชิราลงกรณ์(กาญจนบุรี)	8,860	59	59	60	60	36.60	13.02	-
ภาคตะวันออก						9.17	2.88	
- ชุนด่านฯ(นครนายก)	224	40	40	40	41	1.15	0.25	ต่ำกว่า 50%
- คลองสิียด(ฉะเชิงเทรา)	420	48	48	48	49	2.41	0.60	ต่ำกว่า 50%
- บางพระ(ชลบุรี)	117	60	60	60	59	0.07	0.31	-
- หนองปลาไหล(ระยอง)	164	70	70	70	70	0.48	0.22	-
- ประแสร์(ระยอง)	295	70	70	69	70	3.64	1.50	-
- นฤปดินทรจินดา(ปราจีนบุรี)	295	21	21	21	21	0.60	0.00	ต่ำกว่า 30%
- พระปรอง(สระแก้ว)	97	49	49	49	49	0.05	0.00	ต่ำกว่า 50%
- ดอกกราย(ระยอง)	71	70	70	71	72	0.22	0.00	-
- คลองพระพุทธ(จันทบุรี)	70	73	73	73	72	0.55	0.00	-
- คลองหลวง รัชชโลทร(ชลบุรี)	98	50	50	74.85	48	0.56	1.39	-
- ห้วยยาง (สระแก้ว)	60	50	50	18	18	0.01	0.00	ต่ำกว่า 20%
ภาคใต้						20.53	19.47	
- แก่งกระเจา(เพชรบุรี)	710	52	52	53	54	3.67	0.45	-
- ปราณบุรี(ประจวบคีรีขันธ์)	347	68	68	69	69	1.87	0.75	-
- รัชชประภา(สุราษฎร์ธานี)	5,639	71	71	71	71	12.98	8.17	-
- บางยาง(ยะลา)	1,454	67	67	66	66	2.01	10.10	-

¹รณก. = ระดับน้ำเก็บกัก, ที่มา: กรมชลประทาน

การพยากรณ์อากาศและสภาพอากาศประจำวัน

๑ ลักษณะอากาศทั่วไปและการพยากรณ์อากาศ ประจำวันที่ 10 กรกฎาคม 2561 (เวลา 06.00 น.)

ลักษณะอากาศทั่วไป

พยากรณ์อากาศ 24 ชั่วโมงข้างหน้า ประเทศไทยมีฝนตกชุกหนาแน่น กับมีฝนตกหนักบางแห่งบริเวณภาคเหนือ ภาคตะวันออกเฉียงเหนือ ภาคกลาง และภาคตะวันออก สำหรับภาคใต้ฝั่งตะวันตกมีฝนตกหนักถึงหนักมากบางแห่ง ขอให้ประชาชนในบริเวณดังกล่าวระวังผลกระทบจากฝนตกหนักถึงหนักมากและฝนที่ตกสะสมไว้ด้วย สำหรับคลื่นลมบริเวณทะเลอันดามันมีคลื่นสูง 2-4 เมตร และอ่าวไทยตอนบนมีคลื่นสูง 2-3 เมตร ขอให้ชาวเรือเดินเรือด้วยความระมัดระวัง เรือเล็กควรงดออกจากฝั่ง ส่วนประชาชนที่อาศัยอยู่บริเวณชายฝั่งภาคตะวันออกและภาคใต้ฝั่งตะวันตก ระวังอันตรายจากคลื่นลมแรงที่พัดเข้าหาฝั่งจนถึงวันที่ 15 กรกฎาคม 2561 อนึ่ง พายุไต้ฝุ่น ?มาเรีย? มีแนวโน้มจะเคลื่อนขึ้นฝั่งบริเวณมณฑลฝูเจี้ยน ประเทศจีนในวันนี้ (วันที่ 11 ก.ค 61) พายุนี้ไม่มีผลกระทบต่อลักษณะอากาศของประเทศไทย ขอให้ประชาชนที่จะเดินทางไปมณฑลฝูเจี้ยน ประเทศจีน ตรวจสอบสภาพอากาศก่อนออกเดินทางด้วย

ลักษณะสำคัญทางอุตุนิยมวิทยา ร่องมรสุมพาดผ่านตอนบนของภาคเหนือ ประเทศลาว และประเทศเวียดนามเข้าสู่หย่อมความกดอากาศต่ำกำลังแรงบริเวณทะเลจีนใต้ตอนบน ประกอบกับมรสุมตะวันตกเฉียงใต้ที่พัดปกคลุมทะเลอันดามัน ภาคใต้และอ่าวไทยมีกำลังแรง ลักษณะเช่นนี้ทำให้ประเทศไทยมีฝนตกชุกหนาแน่น กับมีฝนตกหนักถึงหนักมากบางแห่ง ส่วนคลื่นลมบริเวณทะเลอันดามันและอ่าวไทยตอนบนยังคงมีกำลังแรง

ภาคเหนือ	มีเมฆเป็นส่วนมาก กับมีฝนฟ้าคะนอง ร้อยละ 70 ของพื้นที่ และมีฝนตกหนักบางแห่ง บริเวณจังหวัดเชียงราย พะเยา แพร่ น่าน อุตรดิตถ์ ลำปาง และพิษณุโลก อุณหภูมิต่ำสุด 23-25 องศาเซลเซียส อุณหภูมิสูงสุด 31-33 องศาเซลเซียส ลมตะวันตกเฉียงใต้ ความเร็ว 15-30 กม./ชม.
ภาคกลาง	มีเมฆเป็นส่วนมาก กับมีฝนฟ้าคะนอง ร้อยละ 70 ของพื้นที่ และมีฝนตกหนักบางแห่ง บริเวณจังหวัดราชบุรี กาญจนบุรี สุพรรณบุรี อุทัยธานี ชัยนาท และนครสวรรค์ อุณหภูมิต่ำสุด 23-25 องศาเซลเซียส อุณหภูมิสูงสุด 32-34 องศาเซลเซียส ลมตะวันตกเฉียงใต้ ความเร็ว 15-35 กม./ชม.
ภาคต.อ.เฉียงเหนือ	มีเมฆเป็นส่วนมาก กับมีฝนฟ้าคะนอง ร้อยละ 80 ของพื้นที่ และมีฝนตกหนักบางแห่ง บริเวณจังหวัดอุดรธานี หนองคาย บึงกาฬ นครพนม สกลนคร กาฬสินธุ์ มุกดาหาร ยโสธร มหาสารคาม ร้อยเอ็ด อำนาจเจริญ และอุบลราชธานี อุณหภูมิต่ำสุด 23-24 องศาเซลเซียส อุณหภูมิสูงสุด 27-32 องศาเซลเซียส ลมตะวันตกเฉียงใต้ ความเร็ว 15-30 กม./ชม.
ภาคตะวันออก	มีเมฆเป็นส่วนมาก กับมีฝนฟ้าคะนอง ร้อยละ 70 ของพื้นที่ และมีฝนตกหนักบางแห่ง บริเวณจังหวัดปราจีนบุรี สระแก้ว ฉะเชิงเทรา ชลบุรี ระยอง จันทบุรี และตราด อุณหภูมิต่ำสุด 22-25 องศาเซลเซียส อุณหภูมิสูงสุด 30-34 องศาเซลเซียส ลมตะวันตกเฉียงใต้ ความเร็ว 20-40 กม./ชม. ทะเลมีคลื่นสูง 2-3 เมตร บริเวณที่มีฝนฟ้าคะนองคลื่นสูงมากกว่า 3 เมตร
ภาคใต้ฝั่งตะวันออก	มีเมฆมาก กับมีฝนฟ้าคะนอง ร้อยละ 70 ของพื้นที่ และมีฝนตกหนักบางแห่ง บริเวณจังหวัดชุมพร สุราษฎร์ธานี นครศรีธรรมราช และพัทลุง อุณหภูมิต่ำสุด 21-25 องศาเซลเซียส อุณหภูมิสูงสุด 32-34 องศาเซลเซียส ตั้งแต่จังหวัดสุราษฎร์ธานีขึ้นมา: ลมตะวันตกเฉียงใต้ ความเร็ว 20-40 กม/ชม. ทะเลมีคลื่นสูง 2-3 เมตร ห่างฝั่งคลื่นสูงมากกว่า 3 เมตร ตั้งแต่จังหวัดนครศรีธรรมราชลงไป: ลมตะวันตกเฉียงใต้ ความเร็ว 20-35 กม./ชม. ทะเลมีคลื่นสูงประมาณ 2 เมตร ห่างฝั่งคลื่นสูงมากกว่า 2 เมตร
ภาคใต้ฝั่งตะวันตก	มีเมฆมาก กับมีฝนฟ้าคะนอง ร้อยละ 80 ของพื้นที่ และมีฝนตกหนักถึงหนักมากบางแห่ง บริเวณจังหวัดระนอง พังงา ภูเก็ต และกระบี่ อุณหภูมิต่ำสุด 22-24 องศาเซลเซียส อุณหภูมิสูงสุด 28-31 องศาเซลเซียส ตั้งแต่ภูเก็ตขึ้นมา: ลมตะวันตกเฉียงใต้ ความเร็ว 20-45 กม./ชม. ทะเลมีคลื่นสูง 2-4 เมตร บริเวณที่มีฝนฟ้าคะนองคลื่นสูงมากกว่า 4 เมตร ตั้งแต่กระบี่ลงไป: ลมตะวันตกเฉียงใต้ ความเร็ว 20-40 กม./ชม. ทะเลมีคลื่นสูง 2-3 เมตร บริเวณที่มีฝนฟ้าคะนองคลื่นสูงมากกว่า 3 เมตร
กรุงเทพมหานครและปริมณฑล	มีเมฆเป็นส่วนมาก กับมีฝนฟ้าคะนอง ร้อยละ 70 ของพื้นที่ และมีฝนตกหนักบางแห่ง อุณหภูมิต่ำสุด 26-27 องศาเซลเซียส อุณหภูมิสูงสุด 31-33 องศาเซลเซียส ลมตะวันตกเฉียงใต้ ความเร็ว 15-35 กม./ชม.

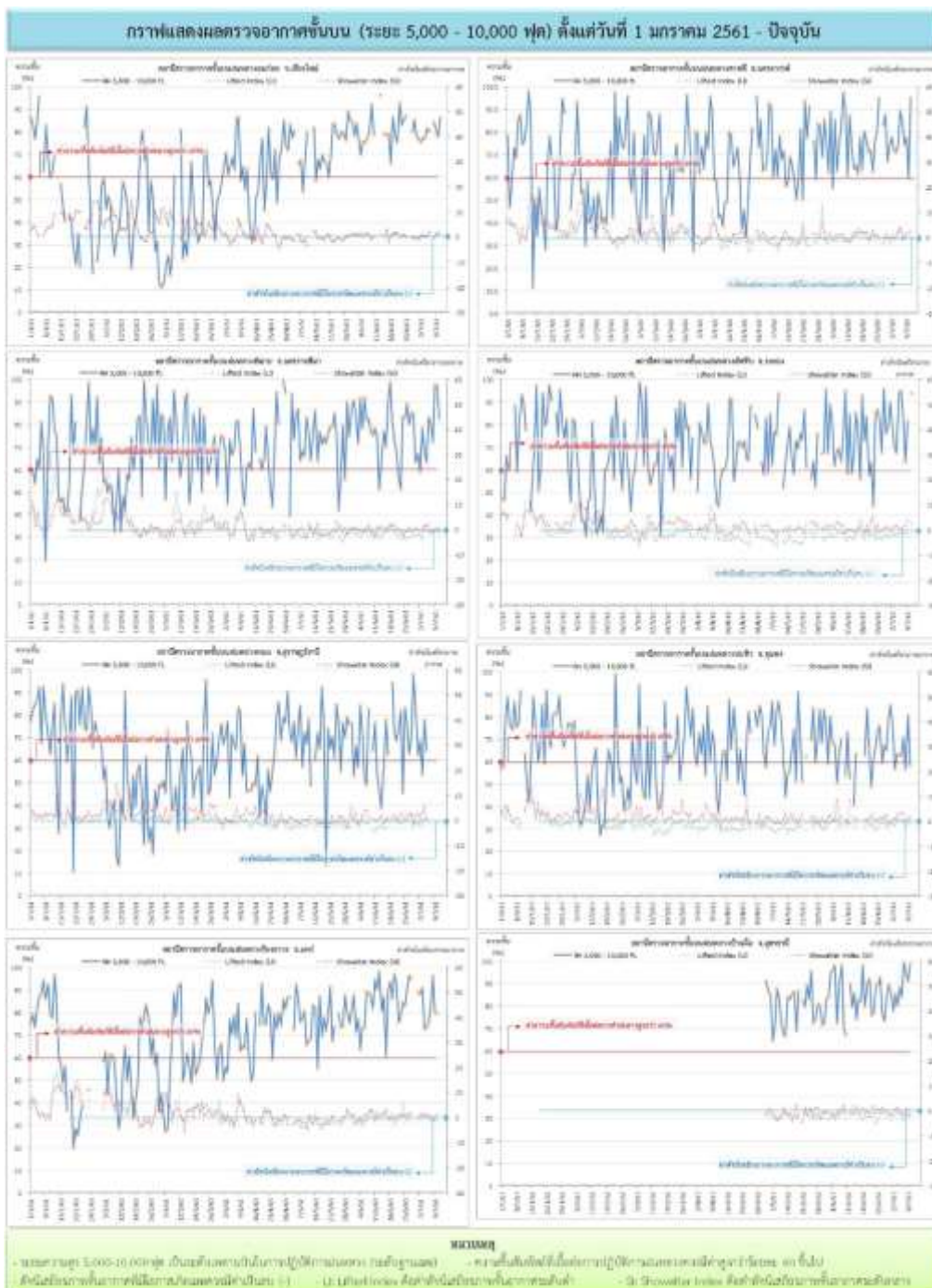
ที่มา: กรมอุตุนิยมวิทยา

๑ ข้อมูลความชื้นจากการตรวจอากาศชั้นบน (Sounding) ระยะความสูง 5,000 - 10,000 ฟุต

ภาค	สถานีตรวจอากาศ	ความชื้นสัมพัทธ์ (%)					เสถียรภาพอากาศ
		7 ก.ค.	8 ก.ค.	9 ก.ค.	10 ก.ค.	11 ก.ค.	
ภาคเหนือ	สถานีเรดาร์ฝนหลวงอมก๋อย	n/a	85	81	78	87	เสถียรภาพ
	สถานีตรวจอากาศเคลื่อนที่ร่องกวาง	83	97	80	80	n/a	ไม่ตรวจอากาศ
ภาคกลาง	สถานีเรดาร์ฝนหลวงตาคี	85	75	78	60	95	เสถียรภาพ
ภาคตะวันออกเฉียงเหนือ	สถานีเรดาร์ฝนหลวงพิมาย	81	73	98	98	83	ไม่เสถียรภาพ
	สถานีตรวจอากาศเคลื่อนที่บ้านฝือ	100	95	92	99	n/a	ไม่ตรวจอากาศ
ภาคตะวันออก	สถานีเรดาร์ฝนหลวงสัตหีบ	83	64	82	n/a	94	เสถียรภาพ
ภาคใต้	สถานีเรดาร์ฝนหลวงพนม	n/a	n/a	n/a	n/a	n/a	ไม่ตรวจอากาศ
	สถานีตรวจอากาศเคลื่อนที่ปะทิว	71	57	81	59	n/a	ไม่ตรวจอากาศ

หมายเหตุ : สภาพอากาศมีเสถียรภาพ(Stable) หมายถึงสภาพอากาศที่มีโอกาสน้อยหรือไม่มีโอกาสในการเกิดเมฆในแนวตั้งเพื่อพัฒนาตัวกลายเป็นกลุ่มฝน
สภาพอากาศไม่มีเสถียรภาพ(Unstable) หมายถึงสภาพอากาศที่มีโอกาสเกิดเมฆในแนวตั้งและพัฒนาตัวเป็นกลุ่มฝนได้

กราฟแสดงแนวโน้มความชื้นอากาศชั้นบนและดัชนีเสถียรภาพอากาศ (ระหว่างวันที่ 1 มกราคม - 11 กรกฎาคม 2561)



การปฏิบัติการฝนหลวงประจำวัน

๑ สรุปผลปฏิบัติการฝนหลวงประจำวัน ที่ 10 กรกฎาคม 2561

ภาค/หน่วยฯ	หน่วยปฏิบัติการ (หน่วย)	เครื่องบิน ฝล./ทอ. (ลำ)	จำนวนเที่ยวบิน (เที่ยว)	จำนวนชั่วโมงบิน (ชั่วโมง)	ปริมาณการใช้สารฝนหลวง (ตัน/นัด)	จังหวัดที่มีการรายงานฝนตก (จำนวนจังหวัด/อ่างเก็บน้ำเป้าหมาย)
เหนือ	2	6/-	0	0:00	0.00	-/-
- เชียงใหม่	1	2/-	0	0:00	0.00	ไม่ปฏิบัติการฝนหลวง เนื่องจากมีฝนตกปกคลุมบริเวณสนามบิน
- พิชญ์โลก	1	4/-	0	0:00	0.00	ไม่ปฏิบัติการฝนหลวง เนื่องจากลมชั้นบนมีกำลังแรง ประกอบกับเมฆชั้นกลางปกคลุมเต็มท้องฟ้า ทำให้เมฆคิวมูลัสไม่พัฒนาตัวทางแนวตั้ง
กลาง	2	4/1	1	1:50	1.00	1/-
- กาญจนบุรี	1	2/-	0	0:00	0.00	ไม่ปฏิบัติการฝนหลวง เนื่องจากลมระดับปฏิบัติการมีกำลังแรง ประกอบกับมีเมฆชั้นกลางชั้นสูงปกคลุมหนาแน่นส่งผลให้กลุ่มเมฆในพื้นที่เป้าหมายไม่มีการพัฒนาตัว
- ลพบุรี	1	2/1	1	1:50	1.00	มีฝนตกเล็กน้อย บริเวณพื้นที่การเกษตร จ.ลพบุรี (ชัยบาดาล)
ตะวันออกเฉียงเหนือ	4	11/3	6	6:00	5.50	5/1
- ขอนแก่น	1	3/-	2	2:00	1.40	มีฝนตกเล็กน้อยถึงปานกลาง บริเวณพื้นที่การเกษตร จ.ชัยภูมิ (แก้งคร้อ) จ.ขอนแก่น (ชนบทโคกโพธิ์ไชย แวงใหญ่)
- นครราชสีมา	1	5/2	3	3:00	2.10	มีฝนตกเล็กน้อย บริเวณพื้นที่การเกษตร จ.นครราชสีมา (เทพารักษ์ ปากช่อง) และลุ่มรับน้ำเขื่อนลำตะคอง
- อุบลราชธานี	1	-/1	1	1:00	2.00	มีฝนตกเล็กน้อย บริเวณพื้นที่การเกษตร จ.ศรีสะเกษ(กันทรารมย์) จ.อุบลราชธานี(เขื่อนในเมืองอุบลราชธานี)
- สุรินทร์	1	3/-	0	0:00	0.00	ไม่ปฏิบัติการฝนหลวง เนื่องจาก ลมระดับปฏิบัติการมีกำลังแรง ประกอบกับเมฆชั้นสูงปกคลุมเต็มท้องฟ้า ส่งผลให้เมฆคิวมูลัสไม่พัฒนาตัวในพื้นที่เป้าหมาย
รวม	8	21/4	7	7:50	6.50	6/1

๑ สรุปผลรวมปฏิบัติการตั้งแต่เริ่มตั้งหน่วยปฏิบัติการฝนหลวง (1 มีนาคม - 10 กรกฎาคม 2561)

ตั้งแต่เริ่มตั้งหน่วยปฏิบัติการฝนหลวง เมื่อวันที่ 1 มีนาคม - 10 กรกฎาคม 2561 มีการขึ้นปฏิบัติการฝนหลวง จำนวน 121 วัน มีวันฝนตกจากการปฏิบัติการฝนหลวงคิดเป็นร้อยละ 95.88 ขึ้นปฏิบัติงานจำนวน 1,977 เที่ยวบิน (2,980:49 ชั่วโมงบิน) ปริมาณการใช้สารฝนหลวง 1,585.25 ตัน พลุซิลเวอร์ไอโอไดด์สำหรับภารกิจปฏิบัติการฝนหลวง จำนวน 1,841 นัด จังหวัดที่มีรายงานฝนตกรวม 58 จังหวัด

ภาค - ศูนย์/หน่วยปฏิบัติการฯ	ขึ้นบิน (วัน)	ฝนตก (วัน)	จำนวน เที่ยวบิน (เที่ยว)	จำนวน ชั่วโมงบิน (ชั่วโมง)	ปริมาณ สารฝนหลวง (ตัน/AgI, CaCl ₂ นัด (ทำฝน)/AgI นัด (ยับยั้งลูกเห็บ))	จังหวัดที่มีรายงานฝนตก (ทั้งการสังเกตด้วยสายตา/ การตรวจวัดด้วยเรดาร์ และ เครื่องวัดน้ำฝนอัตโนมัติ)	ปริมาตร น้ำไหลลง อ่างเก็บน้ำสะสม (ล้าน ลบ.ม.)
เหนือ	86	87	77	446	743:00	27 จังหวัด	3.62
- เชียงใหม่ (เปิดหน่วยฯ 1 มี.ค. 61 เป็นต้นไป)	63	55	236	381:05	246.40/919	บริเวณที่มีฝนตก ได้แก่ เชียงราย ตาก พะเยา ลำปาง ลำพูน แพร่ พิจิตร น่าน เชียงใหม่ แม่ฮ่องสอน (10 จังหวัด)	แม่กวง 3.62
- พิษณุโลก (เปิดหน่วยฯ 1 มี.ค. 61 เป็นต้นไป)	73	60	210	361:55	177.70/890	บริเวณที่มีฝนตก ได้แก่ กำแพงเพชร ตาก น่าน พิจิตร พิษณุโลก เพชรบูรณ์ แพร่ ลำปาง ลำพูน สุโขทัย อุตรดิตถ์ นครสวรรค์ กาฬสินธุ์ ขอนแก่น ชัยภูมิ นครพนม มหาสารคาม มุกดาหาร ร้อยเอ็ด เลย สกลนคร หนองบัวลำภู อุดรธานี (23 จังหวัด)	
กลาง	92	91	653	946:30	479.10	15 จังหวัด	131.94
- นครสวรรค์ (เปิดหน่วยฯ 1-31 มี.ค. 61)	5	5	15	26:15	12.00	บริเวณที่มีฝนตก ได้แก่ ลพบุรี อุทัยธานี (2 จังหวัด)	ศรีนครินทร์ 62.17 วชิราลงกรณ์ 69.77
- กาญจนบุรี (เปิดหน่วยฯ 6 มี.ค. 61 เป็นต้นไป)	69	69	303	427:35	214.70	บริเวณที่มีฝนตก ได้แก่ กาญจนบุรี กรุงเทพฯ ชัยนาท นครปฐม อุทัยธานี สมุทรสาคร สุพรรณบุรี นครสวรรค์ อ่างทอง (9 จังหวัด)	
- ลพบุรี (เปิดหน่วยฯ 1 เม.ย. 61 เป็นต้นไป)	70	69	335	492:40	252.40	บริเวณที่มีฝนตก ได้แก่ ชัยนาท นครสวรรค์ ลพบุรี สระบุรี สิงห์บุรี อุทัยธานี สุพรรณบุรี เพชรบูรณ์ นครราชสีมา พระนครศรีอยุธยา อ่างทอง (11 จังหวัด)	
ตะวันออกเฉียงเหนือ	80	73	354	576:29	301.45/32	16 จังหวัด	
- ขอนแก่น (เปิดหน่วยฯ 1-31 มี.ค. 61 และ 16 พ.ค. 61 เป็นต้นไป)	40	29	118	209:35	80.35	บริเวณที่มีฝนตก ได้แก่ ขอนแก่น ชัยภูมิ นครราชสีมา บุรีรัมย์ มหาสารคาม ยโสธร ร้อยเอ็ด สุรินทร์ ศรีสะเกษ (9 จังหวัด)	ลำตะคอง 7.18 ลำนางรอง 0.04

ภาค - ศูนย์/หน่วยปฏิบัติการ	ขึ้นบิน (วัน)	ฝนตก (วัน)	จำนวน เที่ยวบิน (เที่ยว)	จำนวน ชั่วโมงบิน (ชั่วโมง)	ปริมาณ สารฝนหลวง (ตัน/AgI, CaCl ₂ นัต (ทำฝน)/AgI นัต (ยับยั้งลูกเห็บ))	จังหวัดที่มีรายงานฝนตก (ทั้งการสังเกตด้วยสายตา/ การตรวจวัดด้วยเรดาร์ และ เครื่องวัดน้ำฝนอัตโนมัติ)	ปริมาตร น้ำไหลลง อ่างเก็บน้ำสะสม (ล้าน ลบ.ม.)
- อุดรธานี (เปิดหน่วยฯ 1 เม.ย.-16 พ.ค. 61)	13	12	21	30:25	25.80	บริเวณที่มีฝนตก ได้แก่ กาฬสินธุ์ นครราชสีมา มหาสารคาม เลย หนองคาย หนองบัวลำภู อุดรธานี (7 จังหวัด)	
- นครราชสีมา (เปิดหน่วยฯ 1 เม.ย. 61 เป็นต้นไป)	61	58	206	324:54	177.30/32	บริเวณที่มีฝนตก ได้แก่ ชัยภูมิ นครราชสีมา บุรีรัมย์ ยโสธร ร้อยเอ็ด ศรีสะเกษ สุรินทร์ อุบลราชธานี (8 จังหวัด)	
-อุบลราชธานี (เปิดหน่วยฯ 26 มิ.ย. 61 เป็นต้นไป)	7	7	9	11:35	18.00	บริเวณที่มีฝนตก ได้แก่ ศรีสะเกษ สุรินทร์ ร้อยเอ็ด อำนาจเจริญ อุบลราชธานี ยโสธร (6 จังหวัด)	
- สุรินทร์ (เปิดหน่วยฯ 9 ก.ค. 61 เป็นต้นไป)	0	0	0	0:00	0.00	บริเวณที่มีฝนตก ได้แก่ -	
ตะวันออก	73	67	323	453:40	213.70	7 จังหวัด	
- จันทบุรี (เปิดหน่วยฯ 1 มี.ค.-30 พ.ค. 61 เป็นต้นไป)	51	47	225	329:45	146.90	บริเวณที่มีฝนตก ได้แก่ จันทบุรี สระแก้ว ฉะเชิงเทรา ชลบุรี ระยอง (5 จังหวัด)	คลองสิียด 7.39 คลองทราย 0.545 คลองพระพุทธ 0.08 ห้วยยาง 0.113
- สระแก้ว (เปิดหน่วยฯ 31 พ.ค.-9 ก.ค. 61 เป็นต้นไป)	22	20	98	123:55	66.80	บริเวณที่มีฝนตก ได้แก่ สระแก้ว นครนายก ปราจีนบุรี ฉะเชิงเทรา (4 จังหวัด)	
ใต้	56	54	201	261:10	166.90	4 จังหวัด	
- หัวหิน (เปิดหน่วยฯ 1 มี.ค.-16 พ.ค. 61)	40	39	180	222:40	125.40	บริเวณที่มีฝนตก ได้แก่ ประจวบคีรีขันธ์ เพชรบุรี (2 จังหวัด)	แก่งกระจาน 37.32 ปราณบุรี 14.90
- สงขลา (เปิดหน่วยฯ 1 เม.ย. 61 เป็นต้นไป)	21	20	21	38:30	41.50	บริเวณที่มีฝนตก ได้แก่ นราธิวาส สงขลา (2 จังหวัด)	

กลุ่มวิชาการปฏิบัติการฝนหลวง กองปฏิบัติการฝนหลวง กรมฝนหลวงและการบินเกษตร